

GARMIN®



DEZL™ HEADSET

Kasutusjuhend

© 2022 Garmin Ltd. või selle filiaalid

Kõik õigused kaitstud. Vastavalt autoriõigusseadustele ei tohi käesolevat juhendit kopeerida ei osaliselt ega täielikult ilma Garmini-poolse kirjaliku nõusolekuta. Garmin jätab endale õiguse muuta või parendada oma tooteid ning teha käesolevasse juhendisse muudatusi ilma kohustuseta sellest isikuid või organisatsioone selliste muudatuste või parenduste tegemisest teavitada. Toote kasutamise kohta lisateabe ning värskemate uuenduste saamiseks külastage veebilehte www.garmin.com.

Garmin® ja Garmin logo on ettevõttele Garmin Ltd. või selle haruettevõtetele kuuluvad kaubamärgid, mis on registreeritud USA-s ja teistes riikides. Neid kaubamärke ei tohi ilma ettevõtte Garmin selgesõnalise loata kasutada.

dēzi™ on ettevõttele Garmin Ltd. või selle haruettevõtetele kuuluv kaubamärk. Seda kaubamärki ei tohi ilma Garmini selgesõnalise loata kasutada.

Sõnaelement BLUETOOTH® ja seonduvad logod kuuluvad ettevõttele Bluetooth SIG, Inc. ning Garmin kasutab neid litsentsi alusel.

Sisukord

Alustamine	1
Seadme ülevaade	2
Seadme laadimine	4
Peakomplekti sisse- ja väljalülitamine	5
Aktiivse mürasummutuse sisse ja välja lülitamine	6
Mikrofoni juhtseadmed	7
Meediumide juhtimine	8
Telefonikõnede haldamine	9
Kõrvaklapi eemaldamine	10
Nutitelefoni sidumine	11
Häälassistendi funktsioonid	12
Nõuanded häälkäskluste kasutamiseks	12
Ettevõtte Garmin häälaktiveeritava navigeerimine	13
Nutitelefoni häälassistendi kasutamine	15
Seaded	16
Seadme hooldus	16
Tarkvara uuendamine rakenduse Garmin dēzl abil	17
Ettevõtte Garmin tugikeskus	17
Seadme hooldamine	17
Seadme teave	18
Oleku märgutuled	19
Tehnilised andmed	20
Tõrkeotsing	20
Minu peakomplekti aku ei lae	21
OK Garmini häälkäsklused ei tööta	21
Vasak- ja parempoolne helikanal on ümber pööratud	21
Peakomplekti lähtestamine tehase vaikeseadetele	22

Title	Getting Started (headset)
Identifier	GUID-E974174D-24C3-4A4E-BEAF-D968DCE03417
Language	ET-EE
Description	
Version	1
Revision	2
Changes	
Status	Translation in review
Last Modified	27/04/2022 09:21:10
Author	mall

Alustamine

HOIATUS

Toote hoiatused ja muu olulise teabe leiad toote karbis olevast juhendist *Tähtis ohutus- ja tootealane teave*.

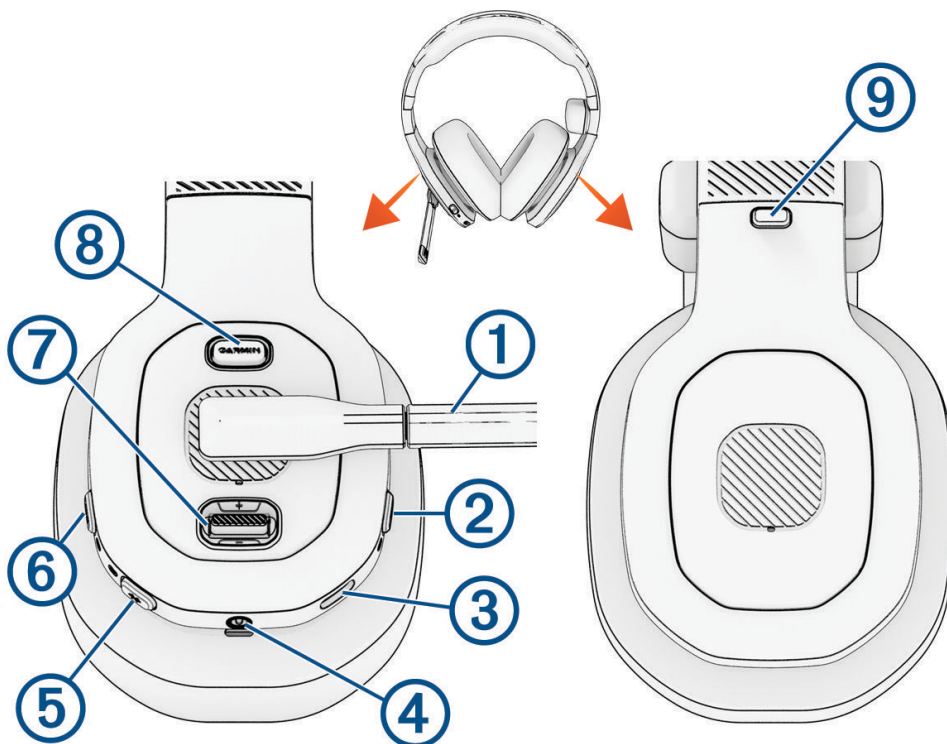
HOIATUS

Kui kuulad seadmest või kõrvaklappidest väga valju heliga muusikat, võid kuulmist püsivalt kahjustada. Kui kõrvus hakkab kumisema või kostab teise isiku kõne vaiksena, lõpeta muusika kuulamine ja lase arstil kuulmist kontrollida.

Õigel kasutamisel aitab seade sinu ümber toimuvast paremat ülevaadet saada. Vale kasutamise korral võib seade või sellega ühendatud ekraan häirida su keskendumisvõimet, mille tagajärjeks võib olla tõsise kehavigastuse või surmaga lõppev õnnetus. Jälgi alati enda ümber toimuvat ja ära vaata ekraani liiga kaua ega lase seadmel end segada. Kui oled seadmele või sellega ühendatud ekraanile keskendunud, võivad jääda teel olevad takistused ja ohuallikad tähele panemata.

Title	Device Overview (dezl Headset)
Identifier	GUID-DD2BBA94-01E7-4062-B5B6-A6D1F231D7EA
Language	ET-EE
Description	
Version	1
Revision	4
Changes	
Status	Translation in review
Last Modified	18/05/2022 15:20:23
Author	mall

Seadme ülevaade



① Mikrofoni poom	Mikrofoni vaigistamiseks liiguta mikrofoni poom vertikaalasendisse. Mikrofoni lubamiseks ja peakomplekti paigutuse muutmiseks liiguta mikrofoni poomi vasakule või paremale.
② Toitenupp	Seadme sisse- ja väljalülitamiseks hoia all.
③ USB-toitepesa	Peakomplekti laadimiseks ühenda USB-toitekaabel.
④ 3,5 mm helipesa	Ühenda 3,5 mm helikaabel.
⑤ Nupp Bluetooth®	Hoia all Bluetooth sidumisrežiimi aktiveerimiseks. Vajuta järgmise seotud seadme ühendamiseks.
⑥ ANC-nupp	Vajuta aktiivse mürasummutuse lubamiseks või keelamiseks.
⑦ Klahvlüliti	Helitugevuse suurendamiseks liiguta üles. Helitugevuse vähendamiseks liiguta alla.

	<p>Järgmise helisalvestise esitamiseks hoiu üleval. Eelmise helisalvestise esitamiseks hoiu all. Vajuta meediumi esitamiseks, peatamiseks või selle esitamise jätkamiseks. Vajuta sissetulevatele kõnedele vastamiseks või teisele kõnele lülitumiseks. Vajuta ja hoiu kõne lõpetamiseks all.</p>
<p>⑧ Nupp Garmin®</p>	<p>Vajuta, et aktiveerida OK Garmini häälkäsklused seotud navigatsiooniseadmetega. Vajuta, et aktiveerida nutitelefonis häälassistent.</p>
<p>⑨ Kõrvaklapi vabastamise nupp</p>	<p>Vajuta kõrvaklapi eemaldamiseks (ainult dēzl Headset 200).</p>

Title	Charging the Device (dezl headset)
Identifier	GUID-25670458-6132-4CAF-AB66-92F75986DDB3
Language	ET-EE
Description	
Version	1
Revision	2
Changes	
Status	Translation in review
Last Modified	27/04/2022 09:23:17
Author	mall

Seadme laadimine

⚠ HOIATUS

Seadmes on liitiumpolümeeraku. Toote hoiatused ja muu olulise teabe leiad toote karbis olevast juhendist *Tähtis ohutus- ja tootealane teave*.

MÄRKUS. seade laeb ainult heakskiidetud temperatuurivahemikus (*Tehnilised andmed, lehekülg 20*).

1 Ühenda USB-kaabli väike ots peakomplekti USB-porti.



2 Ühenda USB-kaabli suur ots toiteallikaga, näiteks USB-pistikupessa või arvuti USB-porti.

3 Lae seade täiesti täis.

Laadimise ajal vilgub LED-tuli roheliselt. Pärast laadimise lõpetamist põleb LED-tuli roheliselt.

Title	Turning the Device On or Off (Headset)
Identifier	GUID-3CDEE298-5B14-4972-901C-B03C14B33B02
Language	ET-EE
Description	
Version	1
Revision	2
Changes	
Status	Translation in review
Last Modified	27/04/2022 09:23:03
Author	mall

Peakomplekti sisse- ja väljalülitamine

- Peakomplekti sisselülitamiseks vajuta toitenuppu ①.



- Peakomplekti väljalülitamiseks hoida toitenuppu all kuni heli esitamiseni, pärast mida lülitub peakomplekt välja.

Title	Turning Active Noise Cancellation On or Off
Identifier	GUID-00A34C7E-FA01-43BE-8347-27853F1FB7BC
Language	ET-EE
Description	
Version	1
Revision	2
Changes	
Status	Translation in review
Last Modified	27/04/2022 09:23:28
Author	mall

Aktiivse mürasummutuse sisse ja välja lülitamine

- Aktiivse mürasummutuse aktiveerimiseks vajutage nuppu **ANC** ①.



MÄRKUS. aktiivset mürasummutust ei saa peakomplekti laadimise ajal kasutada.

Kõlab heli ja ANC LED lülitub sisse.

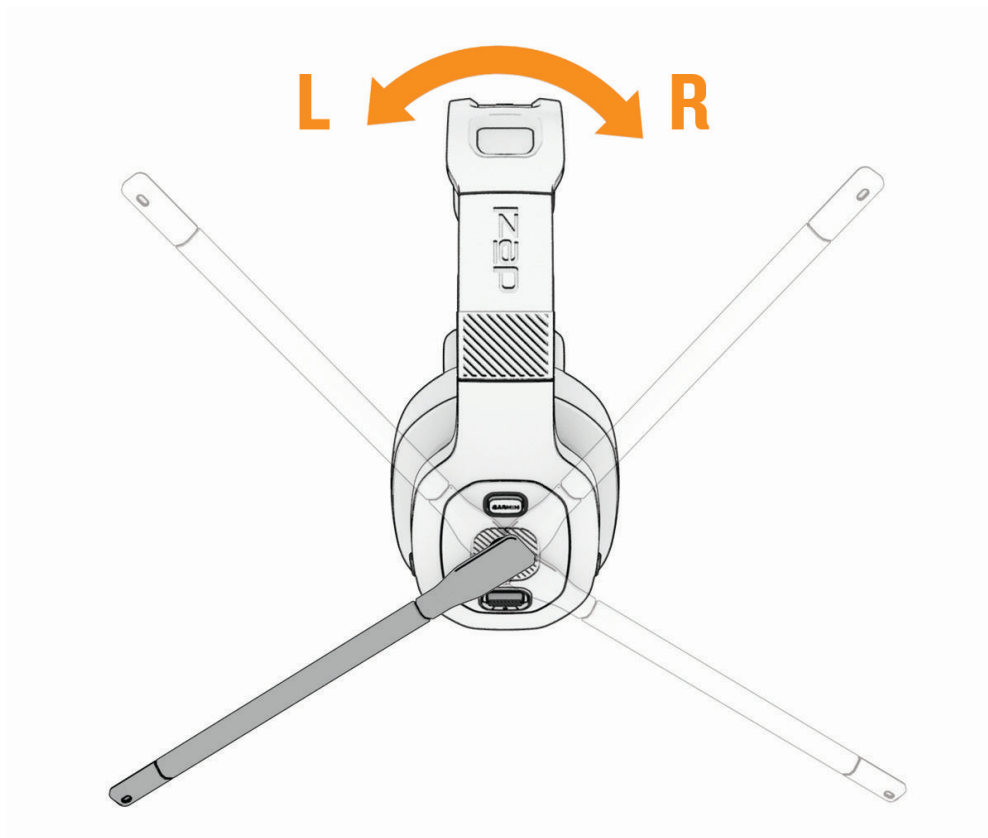
- Aktiivse mürasummutuse väljalülitamiseks vajutage nuppu **ANC**.
Kõlab heli ja ANC LED lülitub välja.

Title	Microphone Controls (dezl Headset)
Identifier	GUID-77A4F9EA-B257-4525-8356-F02460829B96
Language	ET-EE
Description	
Version	1
Revision	2
Changes	
Status	Translation in review
Last Modified	27/04/2022 09:22:41
Author	mall

Mikrofoni juhtseadmed

Mikrofoni sisselülitamiseks liiguta seda mis tahes küljele. Peakomplekti stereomudeli puhul reguleeritakse peakomplekti vasak- ja parempoolne suund automaatselt, et see vastaks mikrofoni poomi paigutusega. Mikrofoni vaigistamiseks liiguta mikrofoni poom ülespoole vertikaalasendisse.

VIHJE: kui mikrofoni aktiivse vaigistuse ajal saad sissetuleva kõne, siis kõne automaatseks vastuvõtmiseks liiguta mikrofoni poomi ettepoole.



Title	Controlling Media (dezl Headset)
Identifier	GUID-2387D91E-85F8-4BFF-A691-F460473D1030
Language	ET-EE
Description	
Version	1
Revision	2
Changes	
Status	Translation in review
Last Modified	27/04/2022 09:21:38
Author	mall

Meediumide juhtimine

Kasuta kiikuvat alust peakomplekti helitugevuse ja muusika esitamise juhtimiseks. Kiikuvat alust on võimalik üles ja alla liigutada ning saad seda vajutada kui nuppu.



- Meediumi helitugevuse suurendamiseks või vähendamiseks liiguta kiikuvat alust üles või alla.
- Järgmise helisalvestise esitamiseks hoia kiikuvat alust üleval.
- Eelmise helisalvestise esitamiseks hoia kiikuvat alust all.
- Heli esitamiseks, peatamiseks või jätkamiseks vajutage kiikuvat alust.

Title	Controlling Phone Calls (dezl Headset)
Identifier	GUID-1FE14010-3E15-46E8-9799-AC75CFD50871
Language	ET-EE
Description	
Version	2
Revision	2
Changes	Updated to match recent UX changes.
Status	Translation in review
Last Modified	03/05/2022 14:06:48
Author	mall

Telefonikõnede haldamine

Peakomplekti juhtnuppudega saad vastata seotud nutitelefonele sissetulevatele kõnedele, neist keelduda või neid ootele panna. Nookurit on võimalik üles ja alla liigutada ning seda saab vajutada kui nuppu.



- Helitugevuse suurendamiseks või vähendamiseks liiguta nookurit üles või alla.
- Seotud nutitelefonele sissetulevatele kõnedele vastamiseks liiguta mikrofoni ettepoole või vajuta nookurit.
- Väljamineva kõne tühistamiseks vajuta kõne ajal nookurit.
- Teisele aktiivsele kõnele vastamiseks ja esimese kõne ootele panemiseks vajuta nookurit.
- Heli telefoni edastamiseks vajuta nookurit ja hoida seda aktiivse kõne ajal all.
- Kõne katkestamiseks vajuta nookurit.
- Sissetulevast kõnest keeldumiseks vajuta nookurit ja hoida seda all.
- Kahe aktiivse kõne vahel ümberlülitumiseks vajuta nookurit ja hoida seda all.

Title	Removing the Earcup
Identifier	GUID-34B1D5F0-D8D9-448E-B613-5D8D1F13719B
Language	ET-EE
Description	
Version	1
Revision	2
Changes	
Status	Translation in review
Last Modified	27/04/2022 09:23:13
Author	mall

Kõrvaklapi eemaldamine

Peakomplekti stereomudeli kõrvaklappi saab eemaldada, et sõiduki juhtimise ajal oleks üks kõrv vaba.

MÄRKUS. eemaldatav kõrvaklapp on saadaval ainult mudeliga džel Headset 200.

1 Vajuta ja hoia all kõrvaklapi vabastamise nuppu ①.




2 Tõmba kõrvaklapp peakomplektist välja.

Title	Pairing with a Smartphone (dezl Headset)
Identifier	GUID-B71FC0F4-4859-4B50-8A30-E92FA7D17CD6
Language	ET-EE
Description	
Version	1
Revision	2
Changes	
Status	Translation in review
Last Modified	27/04/2022 09:21:25
Author	mall

Nutitefoniga sidumine

Peakomplekti dēzl saab nutitelefoni ja rakendusega dēzl siduda. Rakendust dēzl on võimalik siduda ka ühilduva navigatsiooniseadmega Garmin dēzl, et lubada peakomplekti kaudu täiustatud Garmin häälkactiveeritav navigeerimine.

- 1 Installeeri rakenduste poest rakendus dēzl nutitelefoni.
- 2 Lülita peakomplekt dēzl sisse ning aseta peakomplekt ja nutitelefoni üksteisest 3 m (10 jala) kaugusele.
- 3 Ava nutitelefoni rakendus dēzl.
- 4 Hoia peakomplektil all  ①, kuni sinine LED-tuli hakkab vilkuma.



- 5 Rakenduses dēzl vali **Garmin dēzl Headset**.
- 6 Peakomplekti seadistamiseks järgi nutitelefoni ekraanil kuvatut juhiseid.

Kuvatakse peamine rakenduse juhtpaneel. Pärast seadmete paaristamist loovad need automaatselt ühenduse, kui need on sisse lülitatud ja asuvad levialas.

Title	Voice Assistant Features
Identifier	GUID-6F494317-2D9C-4A46-85DC-018D236B6B82
Language	ET-EE
Description	
Version	1
Revision	2
Changes	
Status	Translation in review
Last Modified	27/04/2022 09:22:31
Author	mall

Häälassistendi funktsioonid

MÄRKUS. häälassistendi funktsioonid pole kõikides keeltes ja piirkondades saadaval.

Häälassistendi funktsioonid võimaldavad sõnade ja käskluste lausumise abil nutitelefoni või ühilduvat navigatsiooniseadet Garmin kasutada.

Title	Tips for Speaking to the Device (headset)
Identifier	GUID-ADF6225E-2FC1-40F2-A464-ADE244CDAD09
Language	ET-EE
Description	
Version	1
Revision	2
Changes	
Status	Translation in review
Last Modified	27/04/2022 09:24:10
Author	mall

Nõuanded häälkäskluste kasutamiseks

- Räägi selge häälega.
- Vasta seadme häälkäsklustele nagu vaja.
- Kui mõistlikku vastust ei tule, siis proovi käsklus ümber sõnastada.

Title	Launching Garmin Voice-Activated Navigation (headset)
Identifier	GUID-481DEDCF-804F-4B94-9B84-86D46754EF93
Language	ET-EE
Description	
Version	2
Revision	2
Changes	Added a prereq and corrected the context statment. Both devices must pair with the app.
Status	Translation in review
Last Modified	03/05/2022 14:06:40
Author	mall

Ettevõtte Garmin häälkäskude aktiveerimine

Enne häälkäskude aktiveerimise funktsioonide kasutamist peakomplekti kaudu, tuleb siduda peakomplekt ja ühilduv navigatsioonide dēzl nutitelefoni rakendusega dēzl.

Võid peakomplekti ja ühilduva navigatsioonide dēzli siduda rakendusega dēzl, et lubada häälkäskude aktiveerimise funktsioone Garmin. Saad hoida käsi roolil ja võtta samal ajal peakomplekti kaudu vastu navigatsioonijuhiseid ja kasutada navigatsioonide juhtimiseks häälkäsklusi.

- Vajuta nupp **GARMIN** ① ja ütle häälkäsklus.



Nt võid öelda järgmist.

- *Vii mind koju.*
- *Kus on raamatukogu?*

Title	Placing a Phone Call (dezl headset)
Identifier	GUID-FB91FDDE-EC13-4F66-86A0-FEA410C5B147
Language	ET-EE
Description	
Version	1
Revision	2
Changes	
Status	Translation in review
Last Modified	27/04/2022 09:22:53
Author	mall

Peakomplektiga helistamine

Seotud nutitelefone telefoniraamatus olevale kontaktile helistamiseks võid kasutada peakomplekti.

- 1 Liiguta mikrofoni ettepoole.
- 2 Vajuta nuppu **GARMIN**.
- 3 Ütle *Helista* ja lausu kontakti nimi.
Näiteks võid öelda *Helista emale*..

Title	Using the Voice Assistant On Your Smartphone
Identifier	GUID-419D1CFF-D4E7-4CF5-8625-FA62FB22BA20
Language	ET-EE
Description	
Version	1
Revision	2
Changes	
Status	Translation in review
Last Modified	27/04/2022 09:22:12
Author	mall

Nutitelefonihäälassistendi kasutamine

Võid aktiveerida nutitelefonihäälassistendi, kasutades dēzl peakomplekti.

- Hoida vähemalt kahe sekundi jooksul all valikut **GARMIN** ①.



Kõlab heli ja telefoni häälassistent käivitub.

Title	Settings (dezl headset)
Identifier	GUID-2358B7D8-A2F7-4076-9188-47D8DD89FE38
Language	ET-EE
Description	
Version	1
Revision	2
Changes	
Status	Translation in review
Last Modified	27/04/2022 09:21:32
Author	mall

Seaded

Peakomplekti dēzl seadistused konfigureeritakse rakenduse dēzl abil. Enne seadistuse konfigureerimist pead peakomplekti rakendusega dēzl siduma (*Nutitelefoniga sidumine, lehekülg 11*).

Rakenduses dēzl vali Seaded.

Ekvalaiser: seadistab peakomplekti helifiltri mõningate helisageduste võimendamiseks või madaldamiseks.

Näiteks saate seadistada peakomplekti nii, et see keskenduks bassihelidele või vokaalile.

Ooterežiim: määrab kindlaks ajavahemiku, mil peakomplekt on sisse lülitatud, kuid seda ei kasutata.

Mürasummutus: lubab või keelab aktiivse mürasummutuse.

Versioon: kuvab peakomplekti tarkvaraversiooni.

Kontrolli uuenduste olemasolu: kontrollib peakomplekti tarkvarauuendusi. Rakendus dēzl saadab uuendused automaatselt peakomplekti, kui peakomplekt on nutitelefoniga ühendatud.

Abi: avab ettevõtte Garmin tugikeskuse lingi.

Unusta seade: eemaldab rakendusest dēzl sidumisteabe.

Title	Device Maintenance
Identifier	GUID-B0F36E66-2EC9-473E-994C-0D104C657AA8
Language	ET-EE
Description	Title only.
Version	1
Revision	2
Changes	Title only.
Status	Released
Last Modified	16/12/2015 07:04:52
Author	petersenj

Seadme hooldus

Title	Updating the Software Using the Garmin Dezl App
Identifier	GUID-0A7D9906-E223-471E-9D64-A480746346D8
Language	ET-EE
Description	
Version	1
Revision	2
Changes	
Status	Translation in review
Last Modified	27/04/2022 09:22:49
Author	mall

Tarkvara uuendamine rakenduse Garmin dēzl abil

Kui uuendus on saadaval, saadab rakendus dēzl selle automaatselt peakomplekti.

Järgmine kord, kui peakomplekti käivitad, annab see teada, et uuendust installitakse.

Uuenduse installimise ajal ei tohi peakomplekti välja lülitada.

Kui uuendus on installitud, käivitub peakomplekt uuesti ja töötab tavapäraselt.

Title	Garmin Support Center
Identifier	GUID-2BE443F9-2ECF-40C4-849C-D5A22C1E741A
Language	ET-EE
Description	
Version	1
Revision	2
Changes	
Status	Released
Last Modified	24/03/2017 14:59:19
Author	petersenj

Ettevõtte Garmin tugikeskus

Abi ja teabe (nt tootejuhendid, korduvad küsimused, videod ja klienditugi) saamiseks ava veebisait support.garmin.com.

Title	Device Care (Impact)
Identifier	GUID-344C5115-02E9-47C6-9981-802C5C5B9513
Language	ET-EE
Description	
Version	1
Revision	2
Changes	
Status	Translation in review
Last Modified	18/04/2022 15:28:17
Author	mall

Seadme hooldamine

TEATIS

Välgi tugevaid lööke ja hoolimatut käsitlemist, sest see võib seadme tööiga lühendada.

Ära puhasta seadet terava esemega.

Välgi keemilisi puhastusvahendeid, lahusteid ja putukatõrjevahendeid, mis võivad plastosi ja viimistlust kahjustada.

Ära hoia seadet pikka aega äärmuslike temperatuuridega kohas – see võib põhjustada jäädavaid kahjustusi.

Title	Cleaning the Outer Casing (Antennas)
Identifier	GUID-D4CEDA12-E187-4AAA-AEF9-2D665F7C3DF2
Language	ET-EE
Description	
Version	1
Revision	2
Changes	
Status	Translated
Last Modified	17/08/2021 14:23:56
Author	pentecostkare

Korpuse puhastamine

TEATIS

Välidi kemikaalide ja puhastuslahuste kasutamist, mis võivad plastikkomponente kahjustada.

- 1 Puhasta seadme korpust lapiga, mida on niisutatud õrnatoimelise puhastusainega.
- 2 Kuivata seade.

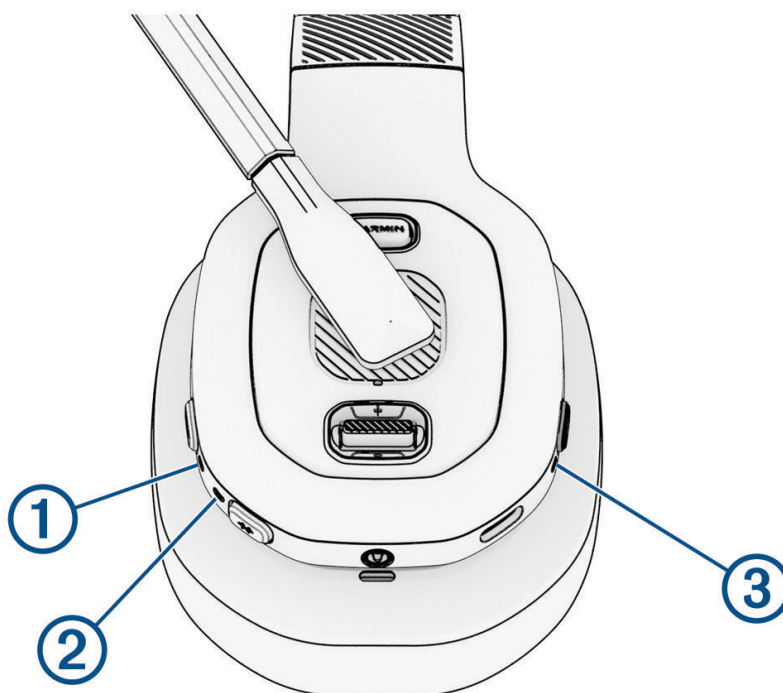
Title	Device Information
Identifier	GUID-7110A8C1-3A0B-422E-AC12-3E68A1837033
Language	ET-EE
Description	
Version	1
Revision	2
Changes	
Status	Released
Last Modified	09/09/2014 14:52:22
Author	wiederan

Seadme teave

Title	Status LEDs (dezl Headset)
Identifier	GUID-0FA5486E-D366-4A27-A488-F6D6E32D43CF
Language	ET-EE
Description	
Version	1
Revision	2
Changes	
Status	Translation in review
Last Modified	27/04/2022 09:22:50
Author	mall

Oleku märgutuled

ANC LED ①, Bluetooth LED ②, toitetuli ③ näitavad peakomplekti olekut.



ANC LEDi tegevus	Olek
Valge	Aktiivne mürasummutus on sisse lülitatud.
Väljas	Aktiivne mürasummutus on välja lülitatud.

Bluetooth Märkutule tegevus	Olek
Sinine	Peakomplekt on ühendatud seadmega Bluetooth.
Vilkuv sinine	Peakomplekt on sidumisrežiimis üksusega Bluetooth.
Väljas	Peakomplekt pole seadmega Bluetooth ühendatud.

Toitetule tegevus	Olek
Valge	Peakomplekt on sisse lülitatud ja töötab tavapäraselt.
Vilkuv roheline	Peakomplekti laaditakse.
Roheline	Peakomplekt on täielikult laetud.
Punane	Peakomplekti tarkvara tuvastas tõrke või vea.
Vilkuv punane	Peakomplekti aku hakkab tühjaks saama.
Väljas	Peakomplekt on välja lülitatud või sellel puudub toide.

Title	Specifications (dezl headset)
Identifier	GUID-C3F7C095-79F9-4ED5-B021-5B035F15FA85
Language	ET-EE
Description	
Version	1
Revision	2
Changes	
Status	Translation in review
Last Modified	27/04/2022 09:24:05
Author	mall

Tehnilised andmed

Töötemperatuuri vahemik	-20 kuni 60 °C (-4 kuni 140 °F)
Laadimise temperatuurivahemik	0 kuni 45 °C (32 kuni 113 °F)
Sisendpinge	4,75 kuni 5,25 Vdc, 60 mA
Traadita side sagedus	2,4 GHz @ 8 dBm juures maksimaalselt

Title	Troubleshooting
Identifier	GUID-3DAE3305-3896-4A74-911B-6D30C789AE72
Language	ET-EE
Description	
Version	1
Revision	2
Changes	
Status	Released
Last Modified	01/05/2019 14:25:53
Author	wiederan

Tõrkeotsing

Title	My headset battery does not charge
Identifier	GUID-245D4388-2527-455A-A1FF-C5AD652A72C5
Language	ET-EE
Description	
Version	1
Revision	2
Changes	
Status	Translation in review
Last Modified	27/04/2022 09:23:44
Author	mall

Minu peakomplekti aku ei lae

- Veendu, et peakomplekt saab ühendatud USB-kaabli kaudu toidet. Peakomplekti laadimise ajal vilgub toitetuli roheliselt.
- Kontrolli toitetuld (*Oleku märgutuled, lehekülg 19*). Kui tuli on püsivalt punane, tuvastab peakomplekt tõrke või vea, mis takistab aku laadimist.

Title	OK Garmin voice commands do not work
Identifier	GUID-919A3D81-886F-425D-BDEA-8D17F3AA9FE6
Language	ET-EE
Description	
Version	1
Revision	2
Changes	
Status	Translation in review
Last Modified	27/04/2022 09:21:22
Author	mall

OK Garmini häälkäsklused ei tööta

Kui oled telefoni ja peakomplekti sidunud, aga mõned funktsioonid ei toimi, saad probleemide lahendamiseks toimida järgmiselt.

- Uuenda nutitelefoni rakenduste poes rakendus dēzl kõige uuemale versioonile.
- Veendu, et nutitelefoni rakendus dēzl on seotud nii peakomplekti kui ka ühilduva navigatsiooniseadmega dēzl.

Title	Left and right audio channels are reversed
Identifier	GUID-BD15D0BC-3731-4BF5-AB1A-5FA03F733D27
Language	ET-EE
Description	
Version	1
Revision	2
Changes	
Status	Translation in review
Last Modified	27/04/2022 09:21:59
Author	mall

Vasak- ja parempoolne helikanal on ümber pööratud

Peakomplekt dēzl tuvastab helikanalite paigutuse automaatselt vastavalt mikrofoni poomi viimasele asendile.


Lülita peakomplekt sisse ja liiguta mikrofoni poom ettepoole.

Helikanalid lähtestatakse automaatselt.

Title	Resetting the Headset to Factory Defaults
Identifier	GUID-6D6F62F4-FB42-494A-B1C4-F02D86246D24
Language	ET-EE
Description	
Version	1
Revision	2
Changes	
Status	Translation in review
Last Modified	27/04/2022 09:22:05
Author	mall

Peakomplekti lähtestamine tehase vaikeseadetele

Saad lähtestada peakomplekti tehase vaikeseadetele. Lähtestamine kustutab peakomplektis kõik andmed.

- 1 Lülita peakomplekt sisse.
- 2 Hoia viie sekundi jooksul all valikut **GARMIN** ja .

Peakomplekti lähtestamise ajal LED-tuled vilguvad.

