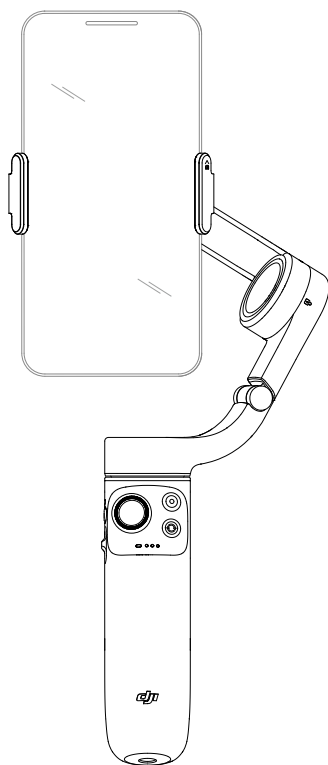


# **dji** OM 5

## Kasutusjuhend

v1.0 2021.09



### 🔍 Märksõnade otsimine

Teema leidmiseks otsige märksõnu, nagu "aku" ja "paigaldamine". Kui kasutate selle dokumendi lugemiseks Adobe Acrobat Readerit, vajutage otsingu alustamiseks Windowsis Ctrl+F või Macis Command+F.

### 🖨️ Selle dokumendi printimine

See dokument toetab kõrge eraldusvõimega printimist.

## Selle juhendi kasutamine

### Legend

⚠️ Oluline

💡 Vihjed ja näpunäited

### Enne kasutamist

Enne DJI OM 5 kasutamist lugege läbi järgmised dokumendid:

1. Ohutusjuhised
2. Kiirjuhend
3. Kasutusjuhend



Tutorial Videos

Soovitav on vaadata kõiki õppevideoid DJI ametlikul veebisaidil ([www.dji.com/om-5/video](http://www.dji.com/om-5/video)) või DJI Mimo rakenduses. Enne esmakordset kasutamist lugege läbi ohutusjuhised ja kiirjuhend. Lisateabe saamiseks vaadake seda kasutusjuhendit.

### DJI Mimo rakenduse allalaadimine

Rakenduse DJI Mimo uusima versiooni allalaadimiseks skannige QR-kood.

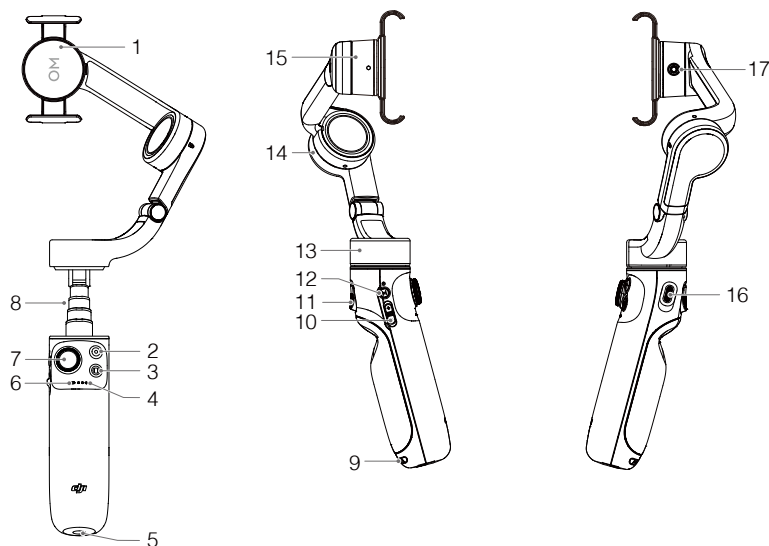


⚠️ DJI Mimo iOS-i versioon ühildub iOS-i versiooniga 12.0 ja uuemate versioonidega. DJI Mimo Androidi versioon ühildub Android v8.0 ja uuemate versioonidega.

# Sissejuhatus

3-teljelise stabiliseerimise ja sisseehitatud pikendusvardaga kerge DJI OM 5 avab Teie mobiiltelefoni kogu potentsiaali. Magnetiline kokkupandav disain muudab seadistamise lihtsamaks kui kunagi varem ning transportimise ja hoiustamise mugavaks. DJI OM 5 saab kasutada nii portree- kui ka maastikurežiimis ning püstise, allasuunatud, külghaarde ja madala asendi režiimid aitavad teil jäädvustada täiusliku võtte. Viige oma sisu järgmisele tasemele läbi DJI Mimo koos ActiveTrack™ 4.0, Hyperlapse, Timelapse, DynamicZoomi ja Panoga. Täiesti uued ShotGuides pakuvad samm-sammult õpetusi vastavalt stsenaariumile ja aitavad teil luua video, mida saate sotsiaalmeedias jagada.

## Ülevaade



- |                                |                          |                |                       |                     |                          |             |                                 |              |                  |             |                  |                |                    |                |                          |                     |
|--------------------------------|--------------------------|----------------|-----------------------|---------------------|--------------------------|-------------|---------------------------------|--------------|------------------|-------------|------------------|----------------|--------------------|----------------|--------------------------|---------------------|
| 1. Magnetiline telefoniklamber | 2. Katiku-/salvestusnupp | 3. Lülitusnupp | 4. Aku taseme näituri | 5. 1/4"-20 UNC port | 6. Süsteemi oleku näitur | 7. Juhtkang | 8. Sisseehitatud pikendusvarras | 9. Paela auk | 10. Suumi liugur | 11. Päästik | 12. Toite/M nupp | 13. Pan Mootor | 14. Kallutusmootor | 15. Rullmootor | 16. Laadimisport (USB-C) | 17. m3x0,5 Kruviauk |
|--------------------------------|--------------------------|----------------|-----------------------|---------------------|--------------------------|-------------|---------------------------------|--------------|------------------|-------------|------------------|----------------|--------------------|----------------|--------------------------|---------------------|

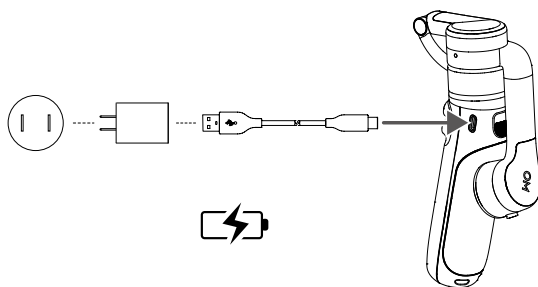
# Alustamine

## Laadimine

DJI OM 5 laadimiseks ühendage USB-adapter (ei ole kaasas) laadimisporti, kasutades toitekaablit (kaasas). Aku on täielikult laetud, kui aku taseme näituriid kustuvad.

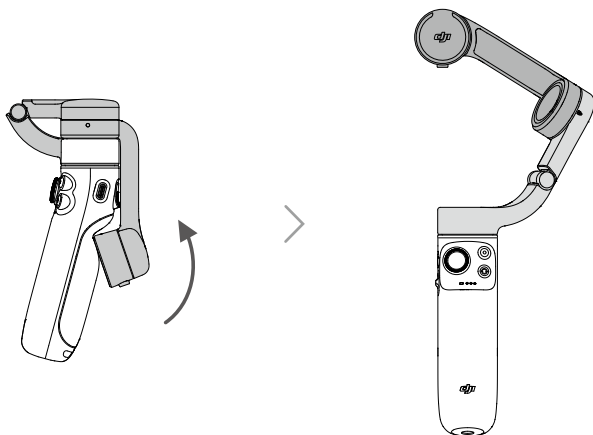
Laadimisaeg: 1,5 tundi (testitud keskkonnatemperatuuril 25°C 10 W laadija kasutamisel)

Maksimaalne tööaeg: 6 tundi (testitud, kui karda on tasakaalustatud ja stabiilselt hoitud. Seda väärtust tuleks võtta ainult võrdlusalusena)

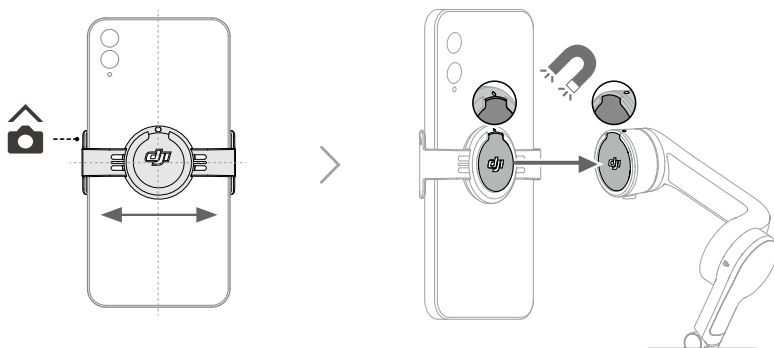


## Telefoni kinnitamine

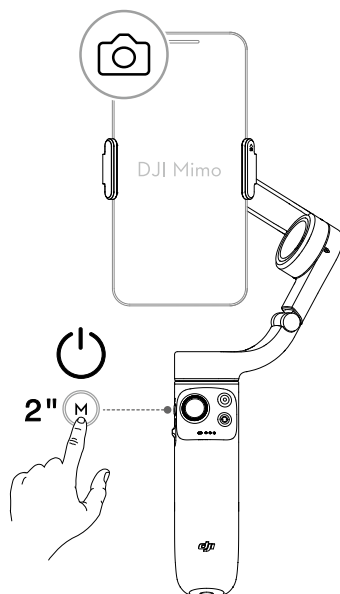
1. DJI OM 5 on pakendis kokkupandud. Pöörake karda lahti, nagu näidatud.



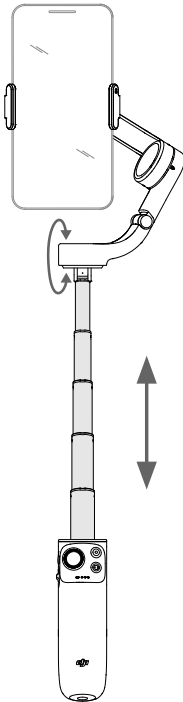
2. Kinnitage magnetiline telefoniklamber telefoni keskele. Telefoni magnetklambrit saab venitada. Kaamera tähis peaks olema suunatud telefoni kaamera poole.
3. Joondage telefoniklambri ja telefoniklambri kinnitusplaadi märgid. Ühendage mobiiltelefon DJI OM 5 külge.



4. DJI OM 5 sisselülitamiseks vajutage ja hoidke all nuppu M.



5. Sisseehitatud pikendusvarda saab pikendada kuni 215 mm ja kaldenurka saab reguleerida 0 kuni 90°.



- Veenduge, et telefoni magnetklambri suund oleks sama, mis näidatud ja see asub telefoni keskel. Vastasel juhul võib see mõjutada kardaani toimimist.
  - Reguleerige telefoni klambrit ja veenduge, et see oleks sama vertikaalne nagu telefon.
  - Kui kasutate telefoni paksusega alla 7,5 mm või kaaluga alla 170 g, kasutage optimaalse jõudluse tagamiseks kaasasolevat tõusupatja.
  - Paigaldage mobiiltelefon enne DJI OM 5 sisselülitamist. Kui mobiiltelefoni ei tuvastata, hakkab DJI OM 5 vibreerima ja lülitub ooterežiimi. Selle ooterežiimist väljatoomiseks vajutage pärast mobiiltelefoni paigaldamist mis tahes nuppu.
-

# DJI OM 5 kasutamine

Pärast sisselülitamist lülitub DJI OM 5 vaikimisi jälgimisrežiimi. Kardan muutab juhtkangi liigutused sujuvateks panoraam- ja kallutusüleminekuteks ning vähendab loomuliku vibratsiooni mõju. Mobiiltelefoni saab reguleerida ka kätsiti.

## Nuppude ja pordi funktsioonid



### M nupp

Kui toide on välja lülitatud

Vajutage üks kord: kontrollige aku taset.

Vajutage ja hoidke all: toide sisse.

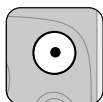
Kui see on sisse lülitatud

Vajutage üks kord: vahetage foto- või videorežiimi (vaikimisi) või sisestage kiirseeded (DJI Mimo funktsioon on määratud).

Vajutage kaks korda: sisenege ooterežiimi (väljumiseks vajutage suvalist nuppu).

Vajutage neli korda: lülitage FPV ja jälgimisrežiimi vahel.

Vajutage ja hoidke all: väljalülitamine.



### Katiku-/salvestusnupp

Vajutage üks kord: pildistage või alustage või lõpetage salvestamine.

Vajutage ja hoidke all: sarivõtte tegemiseks fotorežiimis.



### Lülitusnupp

Vajutage üks kord: vahetage esi- ja tagakaamerate vahel.

Vajutage kaks korda: vahetage horisontaal- ja portreerežiimi vahel.



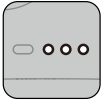
### Juhtkang

Mobiiltelefoni kallutamiseks liigutage seda vertikaalselt. Mobiiltelefoni panoraamimiseks liigutage horisontaalselt. Juhtkangi juhtimise suunda saab seadistada DJI Mimo-s. Juhtkangi funktsiooni saab seadistada ka kiirseedete vahetamiseks.



### Suumi liugur

Objekti suurendamiseks liigutage liugurit asendisse + ja kahandamiseks liigutage liugurit asendisse -. Suumi ühekordseks muutmiseks vajutage liugurit üks kord. Suumi pidevaks muutmiseks vajutage liugurit pidevalt.

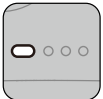


### Aku taseme näitrid

Näitab DJI OM 5 aku laetuse taset. Üksikasju vaadake allolevast tabelist.

- ☀️ Näitajad on määratletud allpool.
- LED põleb.                      ○ LED on välja lülitatud.
  - ☀️ LED vilgub.                      ⚙️ LED vilgub kiiresti

Vilkuvad mustrid	Aku tase
● ● ●	Aku tase > 65%
● ● ☀️	45% < Aku tase ≤ 65%
● ● ○	30% < Aku tase ≤ 45%
● ☀️ ○	20% < Aku tase ≤ 30%
● ○ ○	10% < Aku tase ≤ 20%
☀️ ○ ○	2% < Aku tase ≤ 10%
⚙️ ○ ○	Aku tase ≤ 2%



### Süsteemi oleku näitur

Näitab praegust olekut.

Vilkumise muster	Kirjeldused
Püsiv kollane	Bluetooth ei ole ühendatud
Püsiv roheline	Bluetooth ühendatud
Pulseerib kollaselt või roheliselt	Ooterežiim
Vilgub vaheldumisi punaselt ja roheliselt	Püsivara värskendamine/püsivara värskendamine ebaõnnestus
Püsiv punane	Kardaani häired (nt temperatuur on liiga madal või kõrge või aku on liiga tühjenenud)
Vilgub kolm korda siniselt ja muutub seejärel roheliseks	Sisenemine FPV režiimi
Vilgub kolm korda roheliselt ja muutub seejärel roheliseks	Väljumine FPV režiimist



### Päästik

Lukustusrežiimi sisenemiseks vajutage ja hoidke all. Lukustusrežiimis ei järgi kardaani käepideme liigutusi. Lukustusrežiimist väljumiseks vabastage.

Vajutage üks kord ActiveTrack 4.0 käivitamiseks või peatamiseks (vajalik kasutada koos Mimoga).

Kardaani uuendamiseks vajutage kaks korda. ActiveTrack 4.0 kasutamisel liigub gimbal uuesti kaameravaate keskele.

Vajutage üks kord ja seejärel vajutage ja hoidke all, et siseneda spordirežiimi. Väljumiseks vabastage. Spordirežiimis suureneb kardaani jälgimiskiirus kiirete liigutuste jäädvustamiseks.





### Laadimisport (USB-C)

Laadige DJI OM 5, ühendades sellesse porti USB-adaptteri.



### 1/4\"-20 UNC port

1/4\"-20 UNC porti saab kasutada statiivi kinnitamiseks.



### M3 x 0,5 kruviauk

Kasutatakse vastukaalude paigaldamiseks. Kui mobiiltelefonile on paigaldatud kaamera objektiiv või mikrofoni, tuleks kasutada vastukaalu. Veenduge, et nende tarvikute kogukaal oleks alla 290 g.



### Paela auk

Paela auku saab kasutada randmerihma kinnitamiseks.

## Kombineeritud operatsioon

Bluetooth-ühenduse saab lähtestada, kui DJI OM 5 ei saa ühendada või leida. Bluetooth-ühenduse lähtestamiseks vajutage samaaegselt lülitusnuppu, katiku-/salvestusnuppu ja päästikut. Bluetooth-ühendus lähtestatakse edukalt, kui süsteemi oleku näitur muutub rohelisest kollaseks. Otsige üles DJI OM 5 ja ühendage uuesti.



DJI OM 5 lülitub automaatselt välja, kui ooterežiimis kolme minuti jooksul ei tehta ühtegi toimingut.

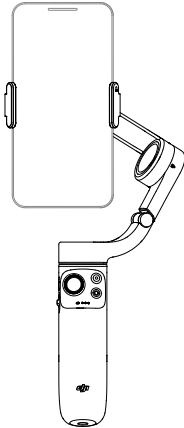
---

## Töörežiim

Allolevad joonised kujutavad töörežiime, kui kasutate OM 5 portreerežiimis. Samad töörežiimid kehtivad horisontaalrežiimis kasutamisel.

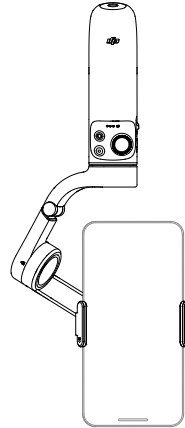
### Püstirežiim

Püstirežiimi saab kasutada ilma täiendava kasutajapoolse sisestuseta. Selles režiimis vajutage mobiiltelefoni tsentreerimiseks kiiresti kaks korda päästikule.



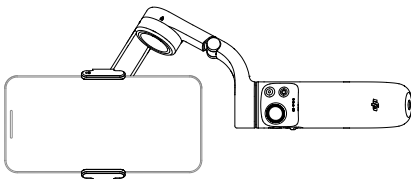
### Allasuunatud režiim

Hoidke DJI OM 5 tagurpidi, et siseneda Allasuunatud režiimi, kus mobiiltelefon saab hõlpsasti pildistada madalamast positsioonist. Mobiiltelefoni tsentreerimiseks vajutage kaks korda päästikut.



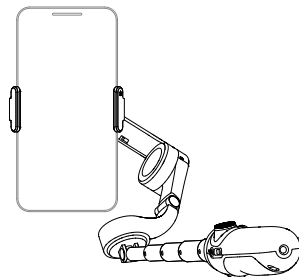
### Külghaarderežiim

Pöörake DJI OM 5 paremale või vasakule 90°, et liikuda püstisest režiimist Külghaarde režiimi. Mobiiltelefoni tsentreerimiseks vajutage kaks korda päästikut.



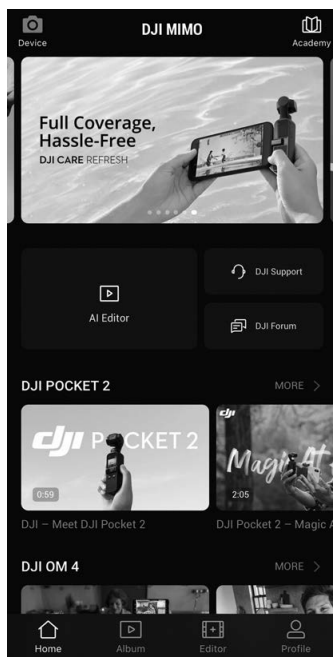
### Madala asendi režiim


Laiendage sisseehitatud pikendusvarras ja reguleerige nurk madala asendi režiimile. Kasutage madala nurga alt pildistamiseks madala asendi režiimi.



# DJI Mimo rakendus


Vaadake DJI Mimo rakenduse kaudu oma mobiiltelefoni ekraanil HD-video otseülekannet. Rakendus võimaldab Teil kasutada ka ShotGuides'i, Story režiimi, Hyperlapse, Timelapse, ActiveTrack 4.0, DynamicZoom ja Pano või konfigureerida kaamera ja kardaani sätteid vaid mõne puudutusega.




 Device: puudutage DJI OM 5-ga ühenduse loomiseks. Pärast ühendamist siseneb DJI Mimo kaameravaatesse.


 Academy: puudutage õpetuste ja juhendite vaatamiseks.

 AI Editor: pakub fotode või videote redigeerimiseks mitmeid malle.

 Home: puudutage avalehele naasmiseks.

 Album: hallake ja vaadake kaadreid telefonist või DJI-seadmetest.

 Editor: puudutage DJI OM 5 fotode või videote redigeerimiseks või mobiilseadmest importimiseks ja redigeerimiseks.

 Profile: registreeru või logi sisse DJI kontole. Vaadake töid ja seadeid, kontrollige meeldimisi ja jälgijaid, saatke teistele kasutajatele sõnumeid ja looge ühendust DJI poega.

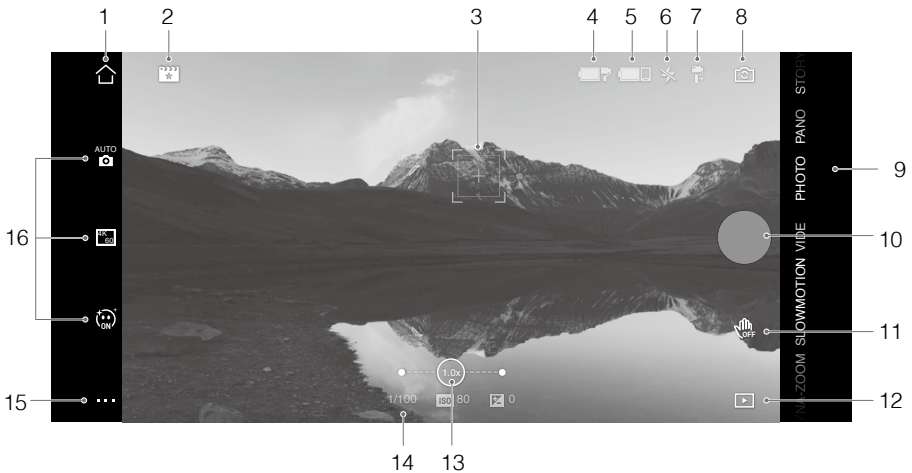
## DJI Mimo rakendusega ühendumine

1. Lülitage DJI OM 5 sisse.
2. Lubage mobiiltelefonis Bluetooth ja ühendage DJI Mimo OM 5 eesliite nimega seadmega.
3. Kasutajad peavad DJI Mimo esmakordsel kasutamisel võimaldama juurdepääsu teatud teabele. Täpne teave kuvatakse viipes. Vajalik on Interneti ühendus.

4. DJI OM 5 aktiveeritakse pärast autoriseerimist ja rakendus siseneb kaameravaatesse.

⚠ Bluetoothiga ühendatuna suudab DJI OM 5 juhtida mobiiltelefoni kaamerat ilma DJI Mimoto. Lisateavet leiate mobiiltelefoni ühilduvuse loendist.

## Kaamera vaade



### 1. Home

🏠 Puudutage avalehele naasmiseks.

### 2. ShotGuides

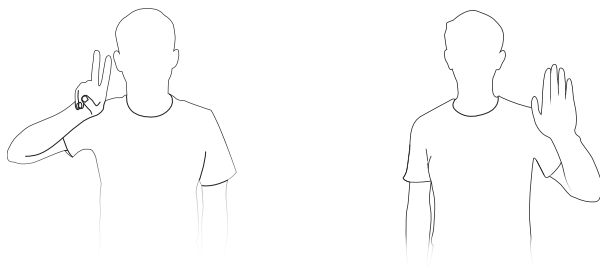
📷 ShotGuides pakub samm-sammult pildistamise õpetusi vastavalt stsenaariumile ja aitab kasutajatel videot luua.

### 3. ActiveTrack Select Box

👁 ActiveTrack 4.0 on optimeeritud inimobjektide jälgimiseks pea ja õlgade mudeliga koos näotuvastusega, kasutades süvaõppe algoritme. Objekt jääb vaikimisi kaameravaate keskele. Kaameravaadet saab käsitsi reguleerida. ActiveTrack 4.0 kasutamiseks on kolm võimalust:

- Joonistage DJI Mimo kaameravaates ekraanil kast. Roheline kast objekti ümber näitab, et ActiveTrack 4.0 on edukalt aktiveeritud. Jälgimise lõpetamiseks puudutage ülalnurgas ikooni X.
- Aktiveerige DJI Mimo žestide juhtimine ja tehke näoga kaamera poole seistes ühe kuni kahe sekundi jooksul peopesa või V-liigutus. Tagakaamera tuvastab lähima pea ja õlad ning hakkab objekti jälgima. Esikaamera tuvastab lähima näo ja hakkab objekti jälgima.

Pea ja õlgade jälgimise ning näo jälgimise erinevus seisneb selles, et pea ja õlgade jälgimine toetab 360° jälgimist, näo jälgimine aga mitte. Samuti on kaamerate tuvastusulatus erinev. Tagakaamera ja žesti vaheline tuvastusulatus on 0,5–4 m ning esikaamera ja žesti vaheline kaugus on 0,5–2 m. Pange tähele, et ActiveTrack 4.0 võib tarbida rohkem energiat ja põhjustada mobiiltelefoni temperatuuri tõusu.



- c. . ActiveTrack 4.0 käivitamiseks või peatamiseks vajutage päästikule üks kord. ActiveTrack 4.0 kasutamisel liigutage kaameravaate reguleerimiseks juhtkangi. Salvestamise lõpetamiseks tehke peopesa või V liigutus.
4. Kardaani aku tase  
🔋📶 Kuvab kardaani aku hetkeseisu.
  5. Mobiiltelefoni aku tase  
🔋📱 Näitab mobiiltelefoni praegust aku taset.
  6. Välg  
✳️ Kuvab välklambi olekut.
  7. Kardaani režiim  
📶📱 Kuvab praeguse kardaani režiimi: Follow, Tilt Locked, FPV või SpinShot.
  8. Esi-/tagakaamera lüliti  
📷📱 Puudutage mobiiltelefoni esi- ja tagakaamera vahel vahetamiseks.
  9. Võtterežiimid  
Kerige võtterežiimi valimiseks.  
Hyperlapse: võimaldab teha Timelapse fotot mobiiltelefoni liigutamise ajal. Alustamiseks puudutage päästikunuppu.  
Timelapse: on nelja tüüpi timelapse (fikseeritud nurk, L–R, R–L ja kohandatud liikumine). Pärast timelapse valimist puudutage ekraani ülaosas sätteid. Fikseeritud nurga, L–R ja R–L jaoks määrake intervall ja kestus ning alustage pildistamist. Kohandatud liikumise jaoks valige kuni neli asendit ja kardaani liigub järjestikku igasse asendisse.  
DynamicZoom: valige režiimide Move Out ja Move In vahel. Pärast režiimi valimist joonistage objekti valimiseks kast ja puudutage pildistamise alustamiseks päästikunuppu.

Aegluubis: puudutage 4x ja 8x aegluubis video salvestamiseks.

Video: puudutage tavalise video filmimiseks.

Fotod: puudutage ühe pildi tegemiseks. Sarivõtte tegemiseks vajutage ja hoidke all.


Pano: puudutage 3 × 3, 240° või CloneMe panoraamfoto tegemiseks.

Lugu: pakub video salvestamiseks mitu malli.

#### 10. Päästikunupp

● Toksake pildistamiseks või video salvestamise alustamiseks või peatamiseks.

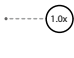
#### 11. Žestiga juhtimise lüliti

 Puudutage, et pääseda ligi liigutustega juhtimise seadetele.



#### 12. Taasesitus

 Puudutage fotode ja videote eelvaateks.

#### 13. Suum

 Sissesuunimiseks asetage kaks sõrme ekraanile ja liigutage neid üksteisest lahku või väljasuunimiseks liigutage neid kokku.

#### 14. Võtteparameetrid

1/100  80  0 Kuvab säriaaja, ISO ja EV väärtused.

#### 15. Seaded

 Kaamera seaded

Seaded sõltuvad võtterežiimist. Pange tähele, et valgus, valge tasakaalu ja ruudustiku sätted on saadaval ainult tagakaamera kasutamisel. iOS-i seadmete puhul on Selfie Flip saadaval, kui kasutate esikaamerat foto- ja videorežiimis. Android-seadmete puhul on Selfie Flip saadaval ainult fotorežiimis.

 Kardaani seaded

Kardaani režiim

a. Järgige: järgnevad panoraam- ja kallutusteljed.

b. Kallutamine lukustatud: järgneb ainult panoraami telg.

c. FPV: järgnevad panoraam-, kallutus- ja veereteljed.

d. SpinShot: järgnevad panoraam-, kallutus- ja veereteljed. Juhtkangi abil saab juhtida veeretelje pöörlemist.

Spordirežiimi lüliti: puudutage spordirežiimi lubamiseks või keelamiseks. Spordirežiimis suureneb kardaani jälgimiskiirus oluliselt. See sobib pildistamiseks stsenaariumite korral, kus objektid liiguvad ootamatult ja suure kiirusega.

Suumikiirus: puudutage suumiliuguri kasutamisel suumikiiruse määramiseks.

Juhtkangi kiirus: toksake, et määrata juhtkangi juhtimisel maksimaalne kiirus. Valikus on kiire, keskmine ja aeglane.

Joystick Control Direction: valige Free ja Horiz/Vert. Free võimaldab juhtida kardaani nii horisontaalses kui ka vertikaalses suunas üheaegselt. Horiz/Vert võimaldab kardaani horisontaal- või vertikaalsuunas juhtida.

Invert Pan Control: pärast selle funktsiooni lubamist on panoraamtelje liikumise suund eelmise suuna vastupidine.

Invert Tilt Control: pärast selle funktsiooni lubamist on kaldetelje liikumissuund eelmise suuna vastupidine.

Vajutage nuppu M: vahetage foto- ja videorežiimi vahel või sisenege kiirmenüüsse / väljuge sellest. Funktsiooni saab seadistada kasutaja.

Kardaani automaatne kalibreerimine: vähendab läheduses asuvate magnetiliste häirete või inimliku vea põhjustatud kõrvalekallet. Enne kalibreerimist asetage DJI OM 5 statiivi abil tasasele pinnale. Ärge puudutage kalibreerimise ajal kardaani.

Horizontaalne kardaani reguleerimine: enne kardaani reguleerimist veenduge, et telefoni magnetiline klamber on loodis.

#### ■ üldised seaded

Sisaldab sellist teavet nagu seadmehaldus, seadme nimi, püsivara versioon ja seerianumber.

#### 16. 16. Võtteparameetrite seaded

Võttežiimid	Seaded
Hyperlapse	Eraldusvõime ja FPS, kiirus, ISO, katik ja EV
Timelapse	Eraldusvõime ja FPS, video kaadrisagedus, ISO, katik ja EV
Dynamic Zoom	Glamuursed efektid, video kaadrisagedus, ISO, katik ja EV
Slow Motion	ISO, katik ja EV
Video	Glamuursed efektid, video kaadrisagedus, ISO, katik ja EV
Photos	Glamuursed efektid, loendur, ISO, katik ja EV
Pano	3x3, 240° ja Clone Me Pano, Count Down, ISO, Shutter ja EV

- ⚠
- Glamuuriefektide lubamisel on video maksimaalne eraldusvõime 1080p.
  - Pildistamisparameetrite seaded sõltuvad mobiiltelefoni mudelist. Lisateabe saamiseks vaadake mobiiltelefoni ühilduvuse loendit ([www.dji.com/om-5/downloads](http://www.dji.com/om-5/downloads)).

# Püsivara värskendus

Kasutage DJI Mimos DJI OM 5 püsivara värskendamiseks. Värskenduse lõpuleviimiseks kulub umbes kolm minutit.

## Kuidas värskendada

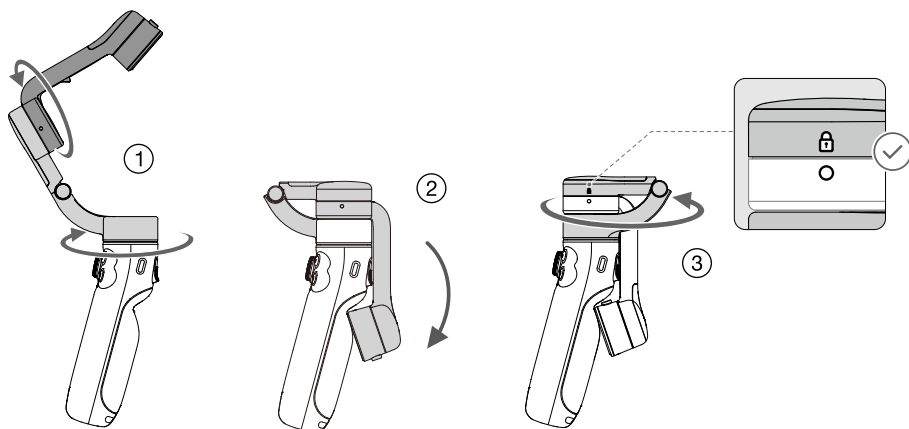
Enne värskendamise alustamist veenduge, et aku laetuse tase on vähemalt 15% (vähemalt kaks aku taseme näiturit põlevad). Ühendage DJI OM 5 oma mobiilseadmega ja käivitage DJI Mimo. Teilt küsitakse, kas uus püsivara värskendus on saadaval. Värskendamise alustamiseks ühendage mobiilseade Internetiga ja järgige ekraanil kuvatavaid juhiseid.

Ärge väljuge DJI Mimos püsivara värskendamise ajal. Pöörake tähelepanu ekraanil kuvatavatele viipadele. Süsteemi oleku näitur vilgub vaheldumisi roheliselt ja punaselt ning muutub püsivara värskenduse edukaks lõppemisel roheliseks.

Kui värskendamine ebaõnnestub, taaskäivitage DJI OM 5 ja DJI Mimo, ühendage Bluetooth uuesti ja proovige uuesti.

## Säilitamine

DJI OM 5 on mõeldud kokkupandavaks, et hõlbustada hoiustamist ja transportimist. Veenduge, et tõmbate sisseehitatud pikendusvarda täielikult sisse ja keerake OM 5 pärast väljalülitamist kokku. Pöörake pan-i ja kallutustelge, nagu näidatud, ja pange kardaan kokku. Telje varrel olev tähis peaks asetsema käepideme auku. Pöörake pan-i telge nagu näidatud.





## Tehnilised andmed

Nimi	DJI OM 5
Mudel	OE100
Suurus	Unfolded: 264.5 × 111.1 × 92.3 mm Folded: 174.7 × 74.6 × 37 mm Built-in extension rod length: 215 mm
Kaal	292 g (gimbal) 34 g (magnetic phone clamp)
Elektritarbimine	1.2 W (steady and balanced status)
Mehaaniline ulatus	Pan: -161.12° to 172.08° Roll: -127.05° to 208.95° Tilt: -101.46° to 229.54°
Maksimaalne reguleeritav kiirus	120°/s
Ühilduvad telefonid	Kaal: 230±60 g Diagonaal : ≤ 196 mm (or ≤ 7.72 in) Paksus: 6.9-10 mm Laius : 67-84 mm
Juhtmeta režiim	Bluetooth Low Energy 5.0
Edastamise võimsus (EIRP)	≤5 dbm
Töösagedus	2.400-2.4835 GHz
Aku tüüp	Li-Po 2S
Mahutavus	1000 mAh
Võimsus	7.74 Wh
Pinge	6-8.8 V
Laadimistemperatuur	5° - 40° C (41° - 104° F)
Töötemperatuur	0° - 40° C (32° - 104° F)
Laadimisaeg	1,5 tundi (möödetuna 10 W laadijaga 25 °C ümbritseva õhu temperatuuril)
Tööaeg	6 tundi (ideaaljuhul täielikult tasakaalustatud stabilisaatoriga)

This content is subject to change.

**Download the latest version from  
[www.dji.com/om-5/downloads](http://www.dji.com/om-5/downloads)**

OSMO is a trademark of DJI OSMO.  
Copyright © 2021 DJI OSMO All Rights Reserved.