

WWW.GARMIN.EE

GarminUSB programmi kasutusjuhend

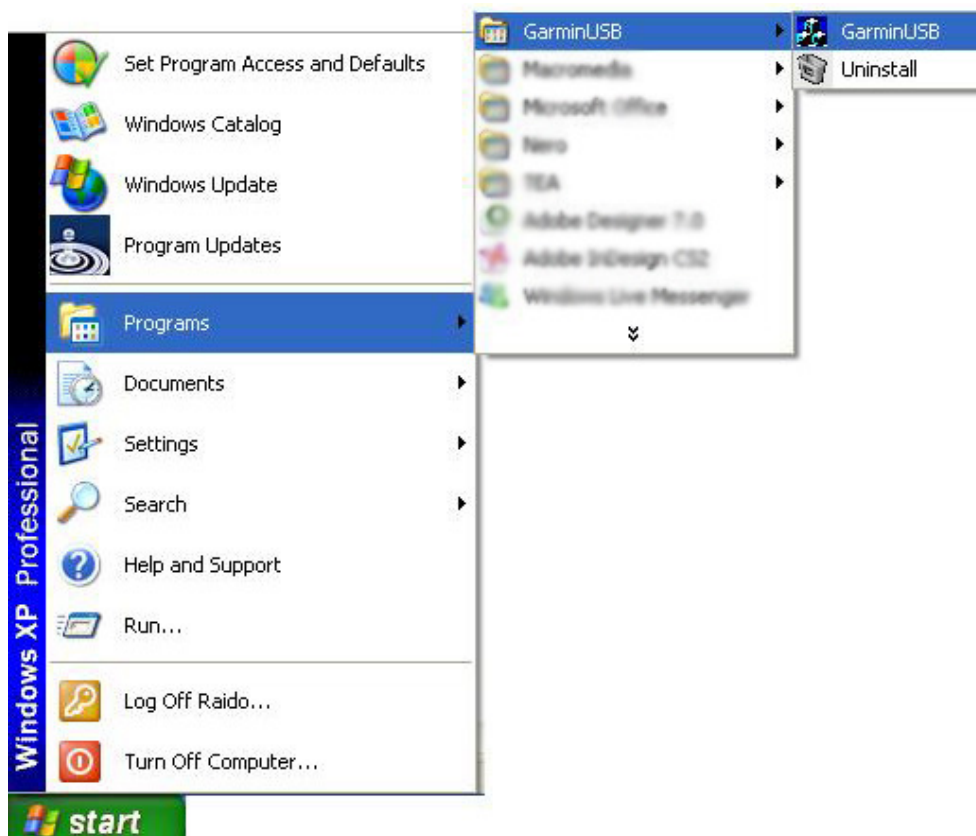
GarminUSB nimeline programm sisaldab endas kahte olulist funktsiooni:

1. Virtuaalne COM port Garmin seadmetele (peamiselt käsi GPS`id)
2. L-EST kordinaatide teisendamine (peamiselt käsi GPS`id)

Alla laadimine ja installeerimine.

GarminUSB saad laadida: www.garmin.ee/files/GarminUSB.exe

Peale alla laadimist, leiad programmi Start menüüst.



Programm peaks välja nägema selline



Virtuaalne COM port Garmin seadmetele

1. Lülita oma Garmin GPS sisse ja ühenda arvutiga.
2. Ava GarminUSB programm.

Peale ülalnimetatud toimingute teostamist, peaks programm välja nägema selline.



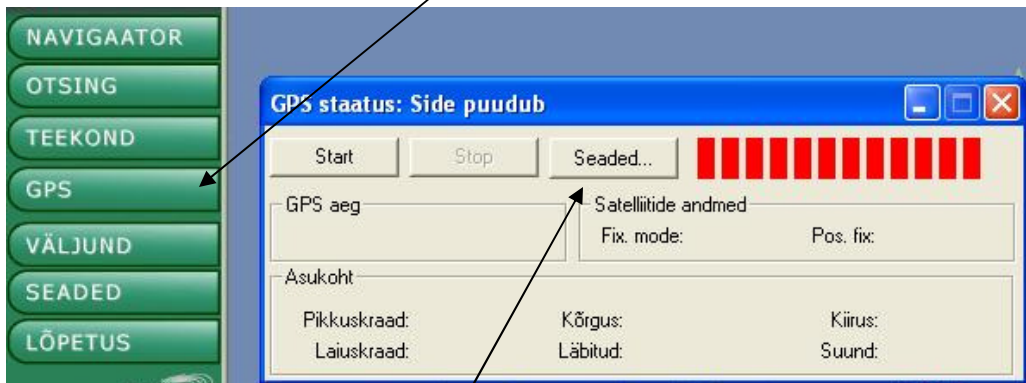
Näitab, mis pordi programm GPS`ile määrab.

Näitab, mis mudel on arvutiga ühendatud.

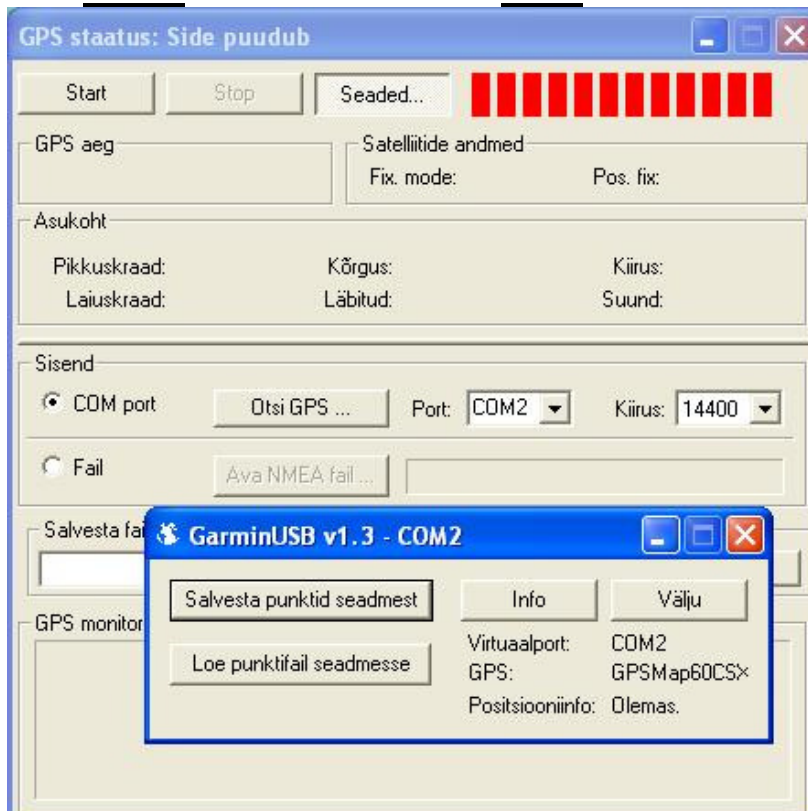
Tähelepanu! Kui GPS pole asukohta tuvastanud (vähemalt 4 satelliiti lukustanud), ei pruugi mõni kaarditarkvara programm GPS`i ära tunda. Veendu, et GPS`il oleks tagatud selge vaade taevasse.

Näide Regio CD-atlas põhjal.

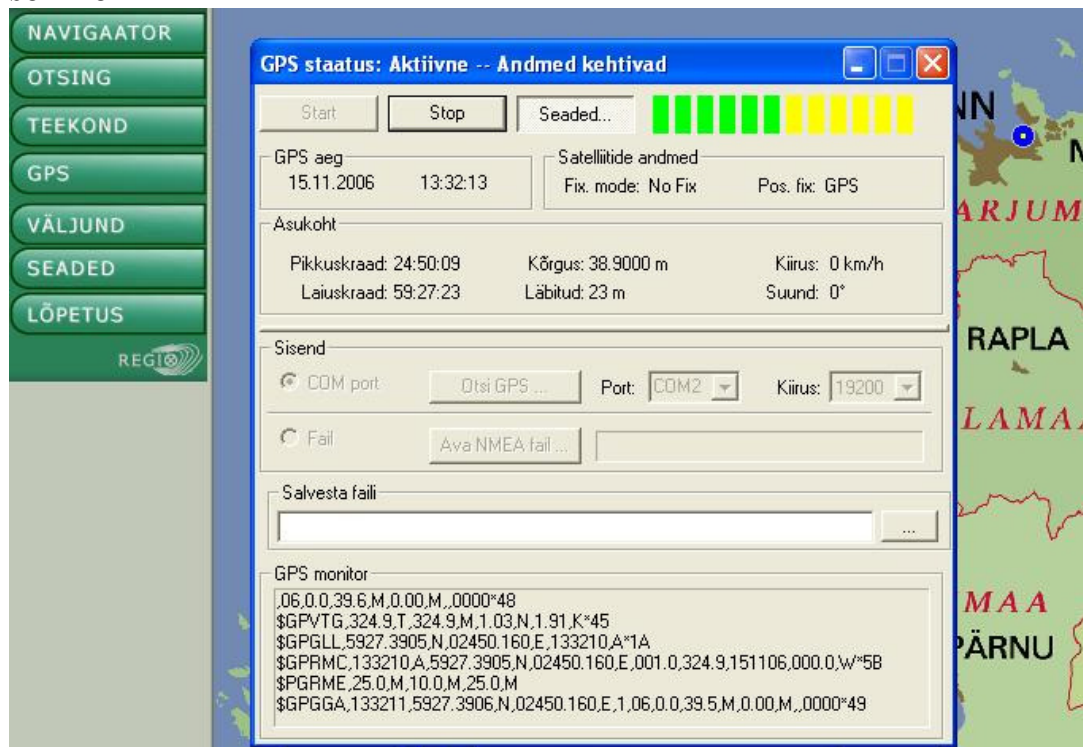
1. Ava GarminUSB
2. Ühenda Garmin GPS arvutiga.
3. Ava Regio CD-atlas.
4. Ava Regio CD-atlasest GPS aken



5. Vali GPS aknast Seaded.
6. Vali seadetest sama Port, mis määrab su GPS`ile GarminUSB programm.
- Tähelepanu!** Ära vajuta OtsiGPS nuppu.
7. Vali Kiirus. Vali ülevalt aknast Start



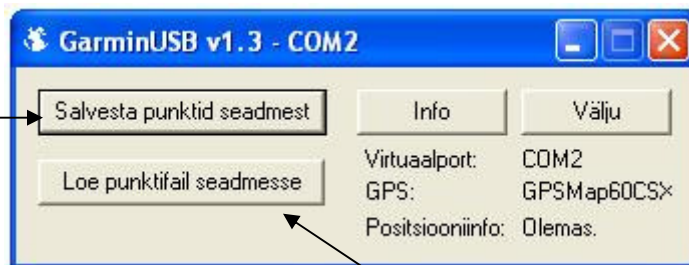
8. Kui tegid kõik õigesti, peaks pilt välja nägema umbes selline



Oled valmis navigeerima.

L-EST kordinaatide teisendamine

1. Lülita oma Garmin GPS sisse ja ühenda arvutiga.
2. Ava GarminUSB programm.
Peale ülalnimetatud toimingute teostamist, peaks programm välja nägema selline.

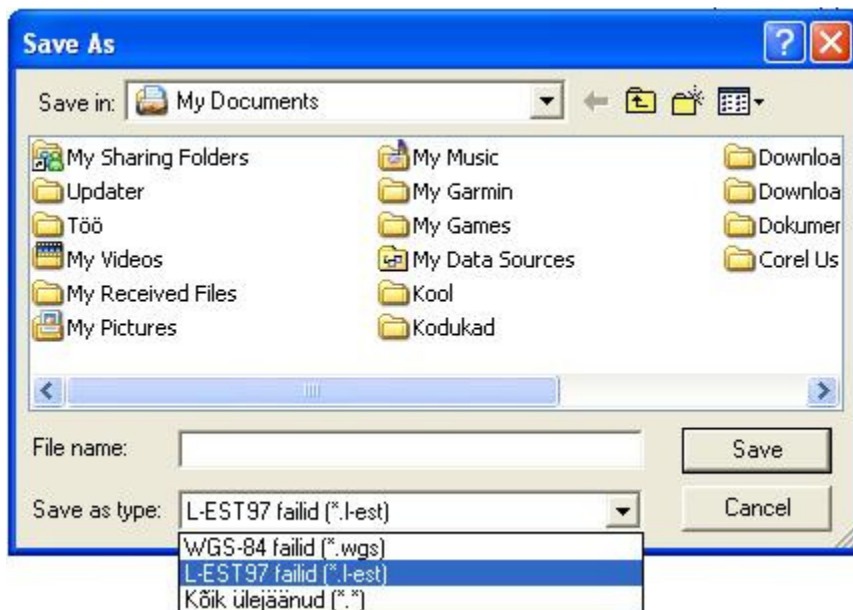


See nupp võtab GPS`ist sinna salvestatud punktid ja salvestab nad ühtse failina arvutisse.

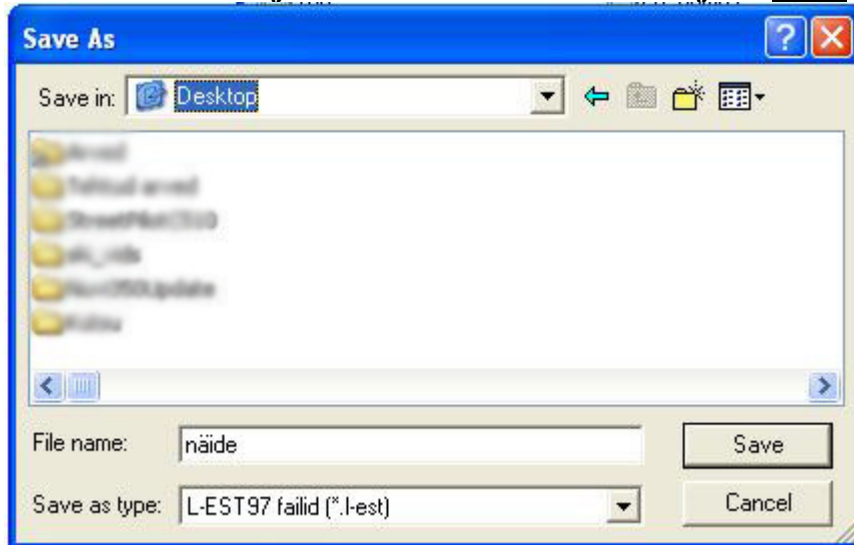
Näitab, mis mudel on arvutiga ühendatud.

See nupp võtab GPS`ist sinna salvestatud punktid ja salvestab nad ühtse failina arvutisse.

3. Punktide salvestamiseks seadmest, vajuta vastavat nupukest programmis GarminUSB.
4. L-EST kordinaatides salvestamiseks vali L-EST 97 faili tüüp.



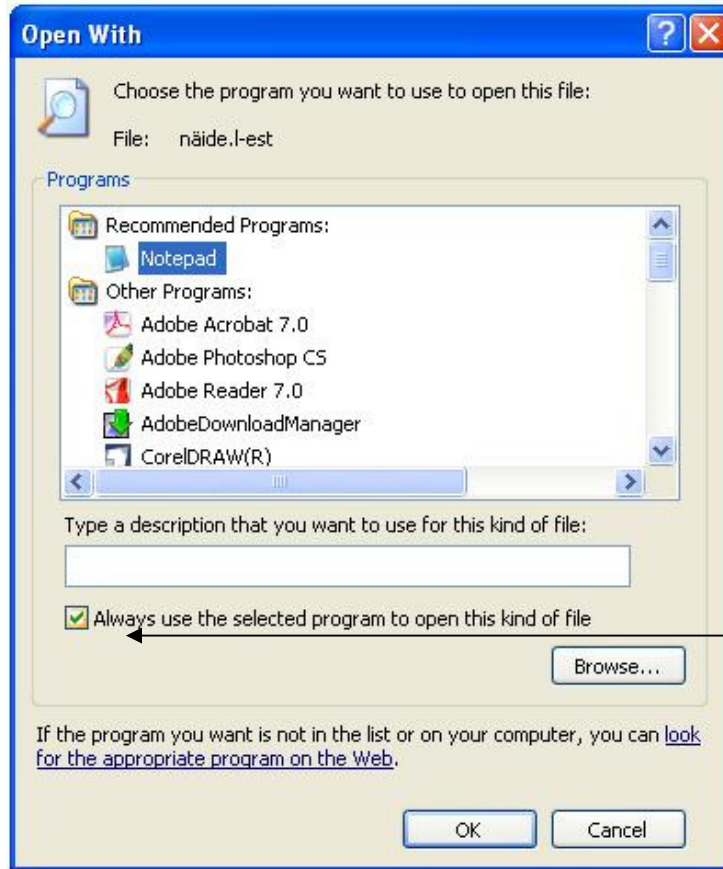
5. Pane failile nimi ja vali salvestamiskoht. Vajuta Save.



6. Ava salvestatud fail. Kuna Windows ei tuvasta antud faili laiendit, tee linnuke kasti Select program from a list ja vajuta OK.

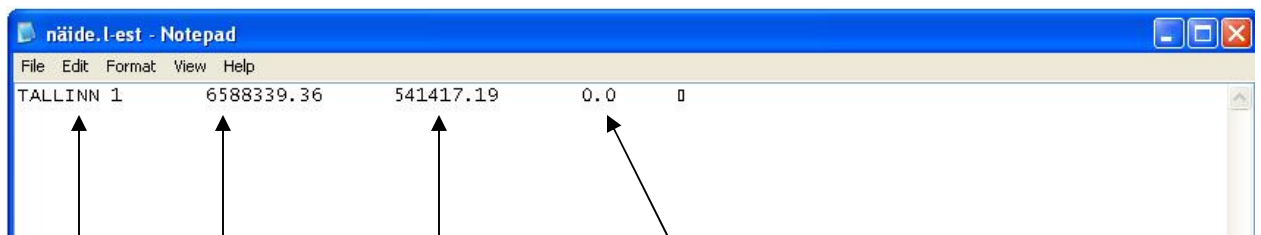


7. Ava fail Notepad´iga või Microsoft Excel´iga (soovituslikult Excelis).



Jättes linnukese Always use the selected program to open this kind of file ette, avab Windows automaatselt järgmisel korral sellise laiendiga faili sinu poolt valitud programmiga.

8. Notepad´iga avades näeb punktifail välja umbes selline.



Teekonnapunkti nimetus

X koordinaat L-EST 97

Y koordinaat L-EST 97

Kõrgus merepinnast

9. Excel'is selline

Microsoft Excel - näide.l-est

File Edit View Insert Format Tools Data Window Help Adobe PDF

A1 TALLINN 1

	A	B	C	D	E	F	G
1	TALLINN 1	6588339.36	541417.19	0.0			
2							
3							

Teekonnapunkti nimetus

Y koordinaat L-EST 97

Kõrgus merepinnast

X koordinaat L-EST 97

10. Nüüd on sul olemas GPS`ist võetud punkt(id) L-EST 97 koordinaadistikus. Sisestades X ja Y koordinaate Maa-ameti kaardiserveri otsingusse, jäta välja koma kohad.

http://www.maaamet.ee - Avalik Teenus(maa3) -

Rakendus
Maainfo teenus

Aktiivne kiht
-- Valik puudub --

TUVASTA

Navigatsioon

Leppemärgid

- riigipiir/kontrolljoon
- maakonnapiir
- omavalitsusüksuse piir

Kaardikihtide juhtimine | **Toimingud** | **Info**

Otsing
L-EST asukoht

X: 6588339 Y: 541417 **OK**

Toimingud

kaardikuva suurus:
● 1 ● 2 ● 3 ● 4

TRÜKISED

0 km 100 200 300

M 1 : 2313343

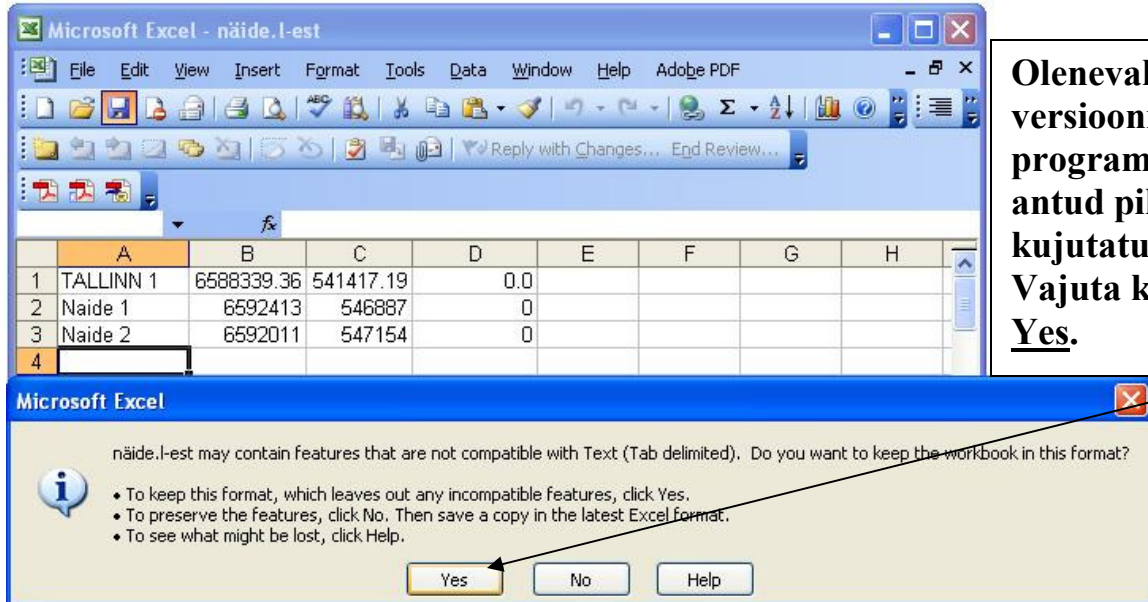
Maa-amet
Kaardirakenduse kasutusjuhend
küsimused/kommentaariid: e-post: kaardirakendus@maaamet.ee tel: 6 996 866

Installeeri Adobe SVG Viewer

Süsteemilahendus Datal@

Kaardiserveris olev info ja sellest tehtud väljavõtte on informatiivsed ega ei ole ametlikud. Väljavõtete kasutamisel peab ära märkima nende päritolu.

11. Kui tahad L-EST koordinaate saata GPS'i, lisa punkt koos nime, X ja Y koordinaatidega ning kõrguseks määra 0 (tulp D) salvestatud punktifailile. Näide Excel'is. Salvesta fail, vajutades File—Save.



The screenshot shows the Microsoft Excel interface with a table containing the following data:

	A	B	C	D	E	F	G	H
1	TALLINN 1	6588339.36	541417.19	0.0				
2	Naide 1	6592413	546887	0				
3	Naide 2	6592011	547154	0				
4								

Below the table, a warning dialog box is displayed with the following text:

näide.l-est may contain features that are not compatible with Text (Tab delimited). Do you want to keep the workbook in this format?

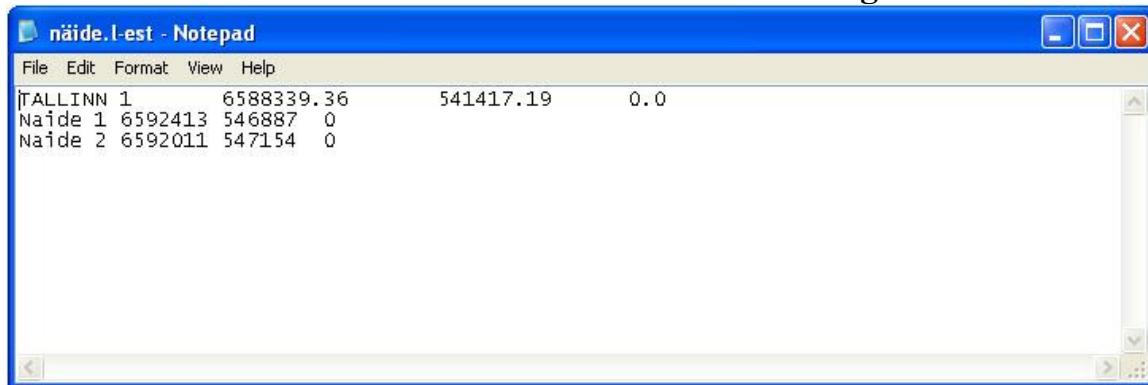
- To keep this format, which leaves out any incompatible features, click Yes.
- To preserve the features, click No. Then save a copy in the latest Excel format.
- To see what might be lost, click Help.

The dialog box has three buttons: Yes, No, and Help. An arrow points from the 'Yes' button to the text box on the right.

Olenevalt Excel'i versioonist, võib programm anda antud pildil kujutatud teate. Vajuta kindlasti Yes.

Tähelepanu! Ära salvesta faili Save As`iga, kuna siis muutub faili laiend.

12. Näide Notepad'is. Notepad'is punktide lisamine võib olla keeruline, kuna sisse võivad tulla tekstitötlusest tulenevad vead (nt liiga palju tühikuid jne). Lihtsaim moodus vigade vältimiseks: Tee GPS'i mitu teekonnapunkti ja vaheta neil nimed ja koordinaadid. Nii väldid tekstitötlusest tulenevaid vigu.



The screenshot shows the Notepad window with the following text:

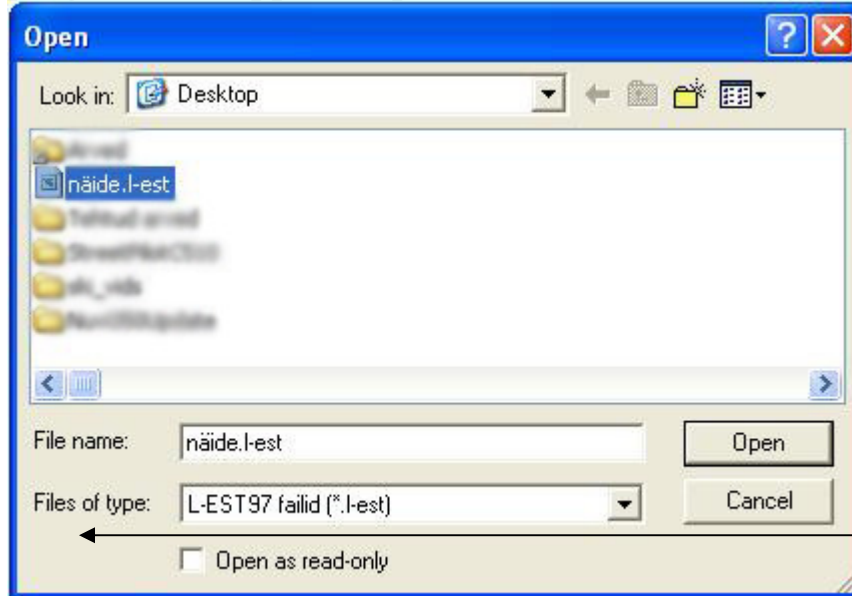
```

TALLINN 1      6588339.36      541417.19      0.0
Naide 1 6592413  546887  0
Naide 2 6592011  547154  0

```

Tähelepanu! Ära salvesta faili Save As`iga, kuna siis muutub faili laiend.

13. Peale salvestamist lae fail GPS`i tagasi vajutades GarminUSB programmil nuppu Loe punktifail seadmesse. Vajuta Open.



Vali Files of type kindlasti L-EST 97 failid.

14. Teekonnapunktid on nüüd GPS`is.



WWW.GARMIN.EE